

## Manuál ke složení rolety bez vrtání (Platí pouze pro otevřenou kazetu!)

Děkujeme Vám, že jste si koupili naše rolety FEXI. Níže najdete podrobný návod ke složení rolety bez vrtání.

Pořád přemýšlíme, jak se zlepšovat. Pokud máte návrhy, jak návod vylepšit, posílejte nám je, prosím, na [info@fexi.cz](mailto:info@fexi.cz), pokud máte nějakou další připomínku nebo pochvalu, budeme rádi, když napíšete přímo našemu vedení na email [ondra@fexi.cz](mailto:ondra@fexi.cz).

### Obsah balení

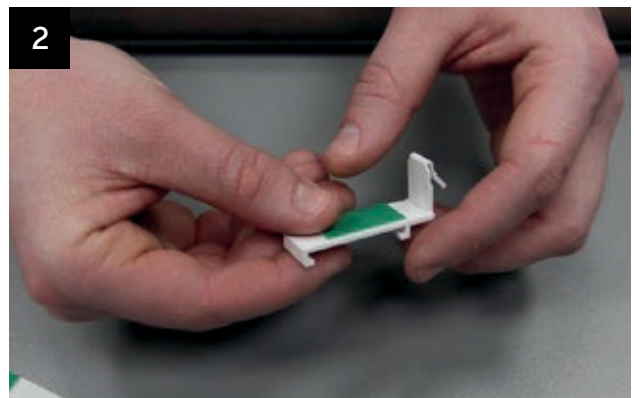
- už připravená roleta s řetízem a silonem (číslo 1)
- větší plastový zobáček pro zavěšení na okno (číslo 2)
- menší plastový zobáček pro spojení s větším (číslo 3)
- plastová brzda na řetízek ke spojení, brzdy umísťujete dle vlastní potřeby (číslo 4)
- kovová koncovka k zaháknutí o spodní rám okna pro napnutí silonu (číslo 5)
- kovový napínák na spodní část kovové koncovky pro nasazení na silon a jeho napnutí (číslo 6)
- napínací průhledná kladka pro řetízek, jedná se o bezpečnostní zařízení (číslo 7)

### Manuál

Na následujících stránkách naleznete kompletní manuál k sestavení rolety Den a noc bez nutnosti vrtání. Vrtání je zde nahrazeno pouhým přilepením rolety a nasazením na okno, svou roletu si tak připevníte jednoduše a do pěti minut.



Vybalíme roletu z krabice a double bublinkové folie, dílky vysypeme ze sáčku na stůl a rozložíme dle návodu.



Zelené lepící pásky nalepíme na větší plastový zobáček pro zavěšení na okno (díly č. 2).



Menší plastový zobáček pro spojení s větším (díl č. 3) nacvakneme na větší plastový zobáček pro zavěšení na okno (díl č. 2), totéž uděláme s druhými díly č. 2 a č. 3.



Spojené díly nasuneme na kraje roletové lišty (díl č. 1) z obou stran.



Vodící silon rozbálíme a provlékneme očkem na zátěžové trubce na straně u řetízku tak, aby silon vycházel z očka ven. Pokud není očko již v zátěžové tyči, jednoduše jej nasadíte do koncovky v zátěžové tyči, poté provlékněte silon. Na druhé straně uděláme totéž – opět silon provlékneme očkem na zátěžové trubce tak, aby silon vycházel ven.



Začneme s přichycením rolety k hornímu rámu otevřeného okna. Odlepíme zelené pásky, kterými roletu přilepíme k rámu. Pokud nechceme, nemusíme roletu lepit, bude ji pak možné v budoucnu sundat. Po přilepení se doporučuje 30 minut počkat, aby lepidlo dokonale účinkovalo, a až poté začít roletu používat.



7  
Roletu zavěsíme na horní část okenního rámu. Vzdálenost od podlahy a dolní části vytahovací šňůry/řetízku musí být nejméně 1,5 m.



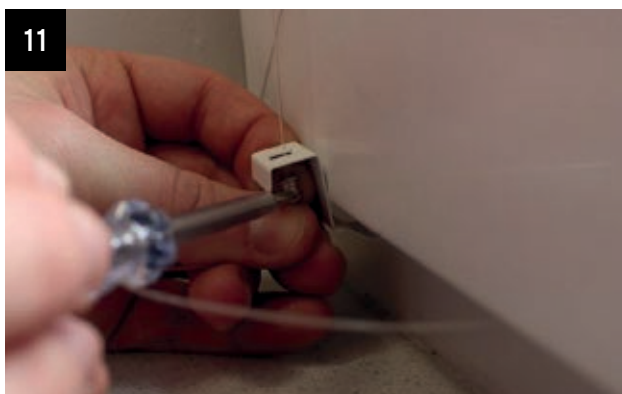
8  
Oba zobáčky zacvakneme.



9  
Silon provlékneme kovovou koncovkou na spodní části pro napnutí silonu (díl č. 5).



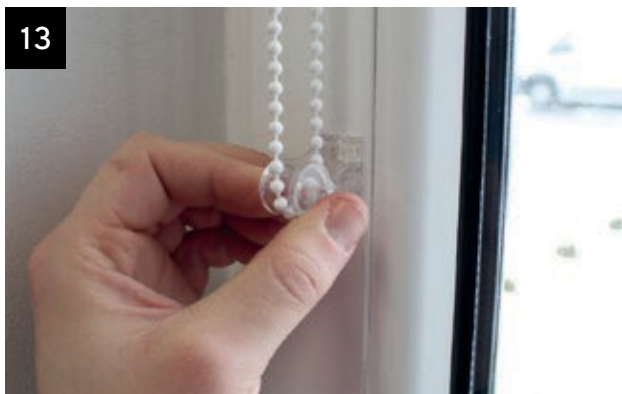
10  
Malým plochým šroubovákem vytvoříme v kovovém napínačku (díl č. 6) otvor, kterým budeme provlékat silon.



11  
Kovovou koncovku (díl č. 5) zahákneme zespodu za okenní rám. Silon provlečeme a kovový napínák (díl č. 6) utáhneme tak, aby byl silon napnutý. Zbytek silonu ustříháme. totéž uděláme na druhé straně



12  
Na napínací průhlednou kladku pro řetízek (díl č. 7) přilepíme oboustrannou lepicí pásku. Pokud máme napínací těžítka, kladku nepoužíváme a zavěsíme těžítka na řetízek.

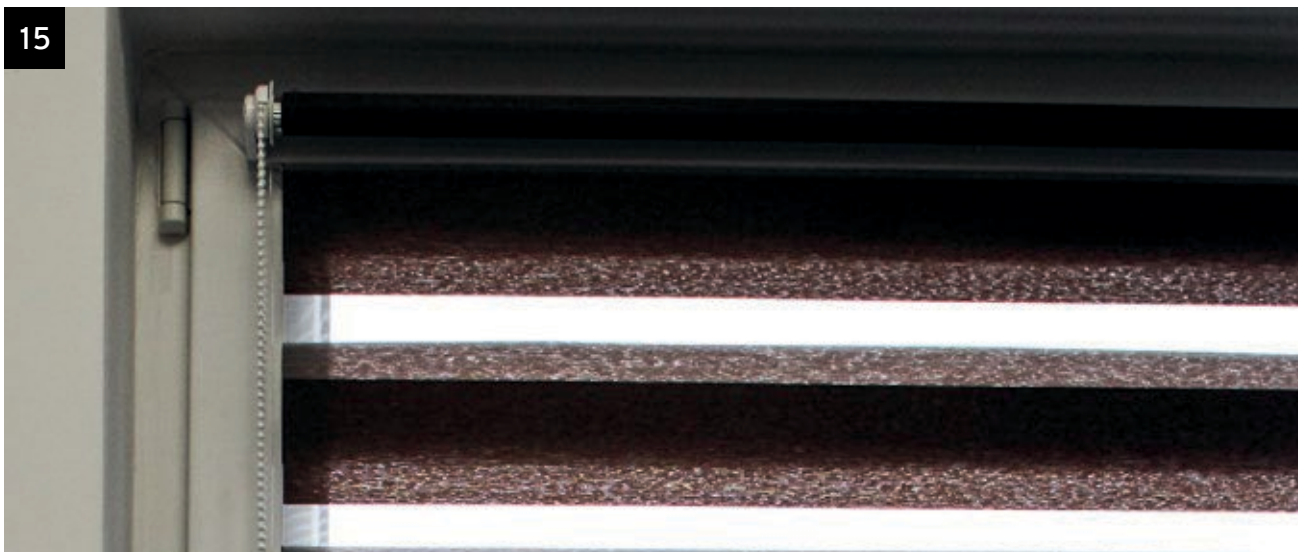


13  
Pomocí pásky přilepíme napínací průhlednou kladku pro řetízek (díl č. 7) k okennímu rámu tak, aby byl řetízek napnutý a ovládání jednodušší. Vzdálenost od podlahy k dolní části vytahovací šňůry, resp. napínací průhledné kladce, musí být nejméně 1,5 m. Dbejte na to, aby bylo toto bezpečnostní zařízení namontováno. V opačném případě by mohlo dětem hrozit uškrcení. Toto bezpečnostní zařízení musí být namontováno v maximální možné vzdálenosti od ovládacího mechanismu. Vždy používejte toto zařízení tak, aby šňůry nebo řetízky byly mimo dosah dětí. Pokud se napínací zařízení z jakéhokoli důvodu uvolní, neprodleně jej k oknu přilepte nebo přišroubujte tak, aby opětovně plnilo svou funkci.



14  
Zajistíme řetízek plastovou brzdou na řetízek ke spojení (díly číslo č. 4), čímž roletu zabrzdíme, aby se nerolovala dál. Pokud potřebujete, ať roleta sjíždí níže, brzdu sundáme, vysuneme roletu do potřebné dálky a zpět nasadíme brzdu na vrchní část řetízku. Délka řetízku je 1 metr. Montáž rolety je kompletní. Můžete ji začít používat.

15

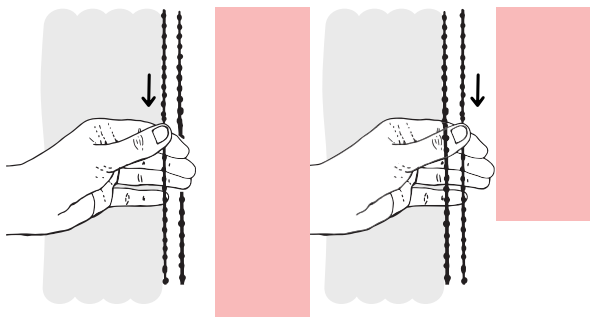


## Máme hotovo!

Vyzkoušíme funkčnost řetízku a délku rolety jejím spuštěním a vytažením. Roleta při spuštění nesmí narážet do kliky okna. Roletu stáhneme přes celé okno do délky, kterou potřebujeme.

## Těžítka

Těžítka nejsou součástí rolet, nutno objednat samostatně.



## Tip od FEXI

Ovládejte rolety vždy tahem řetízku směrem dolů. Roleta se bude ovládat mnohem snadněji a v případě použití napínací kladky tak předejdete jejímu poškození.



## Žaluzie pro děti nesmí být nebezpečné

Dodržujeme normu ČSN EN 13120, která upravuje zajištění bezpečnosti dětí před uškrcením v nebezpečných smyčkách, které se mohou tvořit u ovládání vnitřních žaluzií a rolet pomocí řetízků. Tam, kde mají přístup děti ve věku od 0 až 42 měsíců, je potřeba tuto normu dodržet.

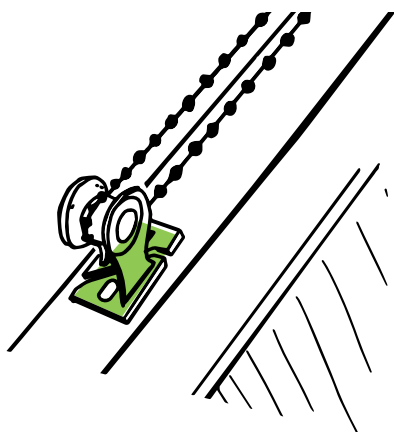
Největší prevencí bezpečnosti dosáhneme tehdy, kdy není řetízek držen v dosahu dětí nebo je ovládací řetízek držen vybaven systémem pro přetržení.

Pro nás je samozřejmostí splňovat požadavky na normu ČSN EN 13120 pro zajištění bezpečnosti dětí. Děti jsou pro nás na první místě.

## Prvky na roletách pro splnění bezpečnosti dětí

Děláme maximum pro splnění bezpečnosti dětí, na našich roletách je proto použita vždy jedna z variant bezpečnostních zařízení.

### 1 Bezpečnostní kladka pro napnutí řetízku



Systém zabraňuje volnému pohybu řetízku a vytvoření smyčky. Vzdálenost mezi oběma prameny řetízku nesmí být delší než 5 cm.

Pokud není specifikována instalační výška a výška rolety je rovna a nebo menší 2,5 m, musí být délka vytahovací šňůry a nebo řetízku rovna a nebo nižší 1 m.

Pokud není specifikována instalační výška a výška rolety je vyšší než 2,5 m, musí být délka řetízku rovna a nebo nižší výšce clony po odečtení 1,5 m.

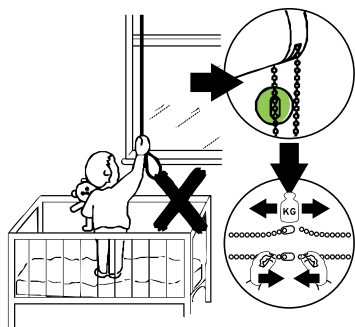
Pokud je instalační výška specifikována, bude vzdálenost od podlahy ke spodní části ovládacího řetízku 1,5 m.

Díky použití kladky k napnutí ovládacího řetízku není možné vytvořit smyčku.

Kladku je potřeba připevnit k řetízku a řetízek z ní není možné vyjmout.

Toto bezpečnostní zařízení musí být namontováno v maximální možné vzdálenosti od ovládacího mechanismu.

### 2 Systém pro přetržení



#### Jak systém pro přetržení funguje?

Systém musí být přetržen při zatížení 6 kg nejpozději do 5 sekund působení.

Přetržení zajišťuje spojka na řetízku.

Působením váhy se řetízek rozpojí.

Výrobce i montážní firmy mají povinnost dodat bezpečnostní prvky a upozornit na jejich montáž. Montážní firmy jsou navíc povinny Vám bezpečnostní prvky nainstalovat.

Vždy dbejte na to, aby bezpečnostní zařízení (napínací průhledná kladka) bylo nainstalováno. Pokud dojde k jeho utržení z okenního rámu, přestaňte roletu používat a sejměte ji z okna. Náhradní díl Vám obratem zašleme nový a Vy tak můžete po opětovné instalaci všech bezpečnostních zařízení roletu opět bezpečně používat.

Při instalaci rolety na zeď s použitím těžítka zkontrolujte, že je řetízek vybaven roztrhávací pojistkou (tzn. při zatížení se řetízek v jednom místě rozpojí). Pokud není, výrobek nepoužívejte a kontaktujte prodejce.

## UPOZORNĚNÍ

Malé děti se mohou uškrtit ve smyčce z vytahovacích šňůr, řetízků, pásků a vnitřních šňůr, které ovládají výrobek;

Aby nedošlo k uškrcení a zamotání, odstraňte šňůry z dosahu malých dětí. Šňůry se mohou omotat kolem krku dítěte;

Odstraňte postele, dětské postýlky a nábytek z blízkosti okna obsahujícího šňůry;

Nesplétejte šňůry dohromady. Ujistěte se, že šňůry nejsou zkroucené a nevytváří smyčku.

Dodané bezpečnostní mechanismy vždy připevňte a používejte v souladu s pokyny.

